



**RELATÓRIO DE SITUAÇÃO DE RODOVIAS ESTADUAIS**

**MT 251 – MT 140 – MT 225 – MT 130 – MT 129 – BR 242 – MT 240**

**DEZEMBRO/2022**

## RESUMO

Com a finalidade de verificar as condições das estradas Estaduais e Federais do Estado de Mato Grosso, foi realizado um mini estradeiro, saindo de Cuiabá, passando pelas cidades de Chapada dos Guimarães, Campo Verde, Nova Brasilândia, Santa Rita do Trivelato, Boa Esperança, Nova Ubitatã, Vera, Feliz Natal, Santiago do Norte, Paranatinga e Gaúcha do Norte, conforme o mapa abaixo:

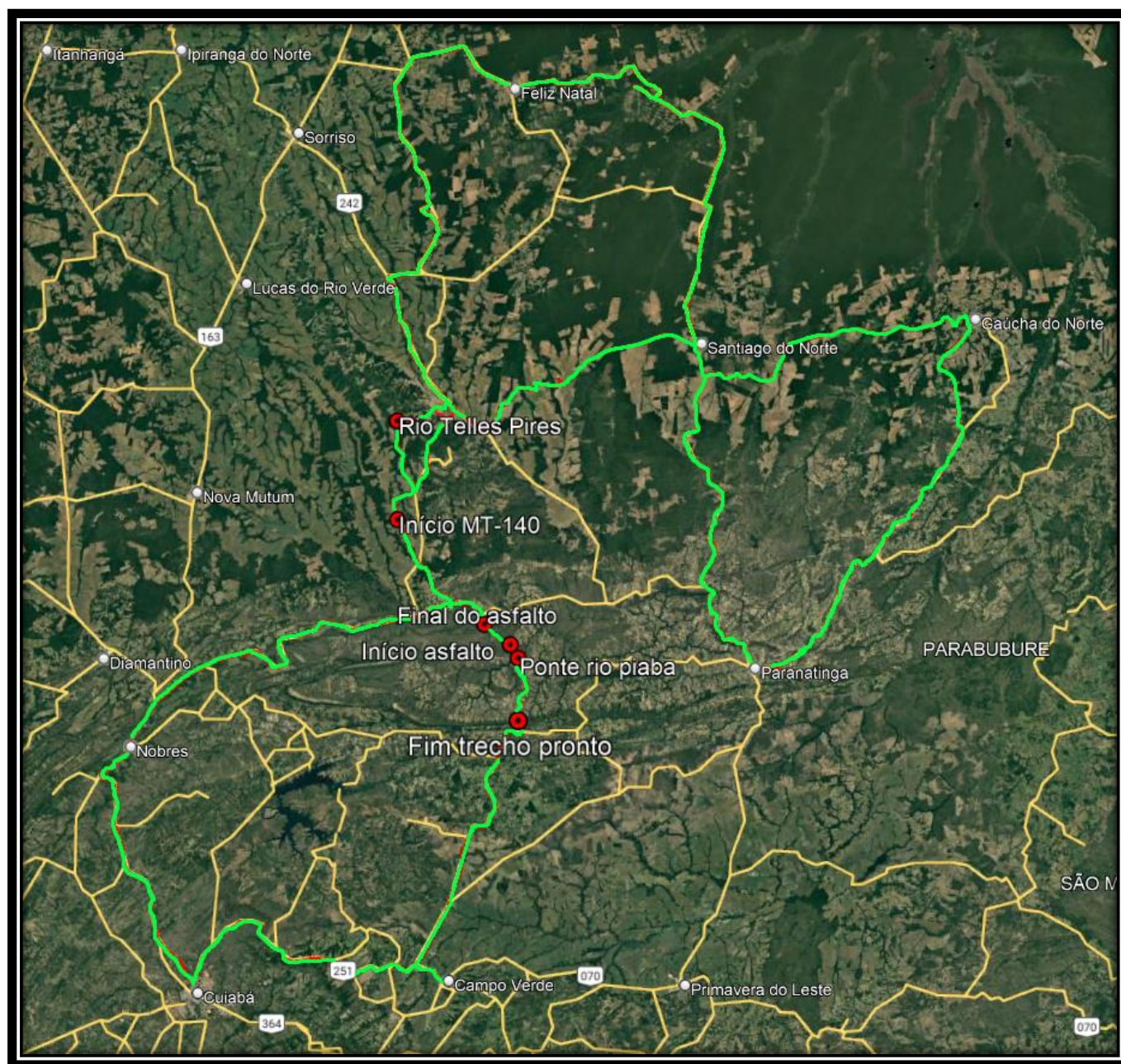


Figura 1 – imagem dos deslocamentos via satélite.

## 1. Avaliação

### TRECHO 1 MT-140 e MT-251 De Cuiabá/MT até Campo Verde/MT

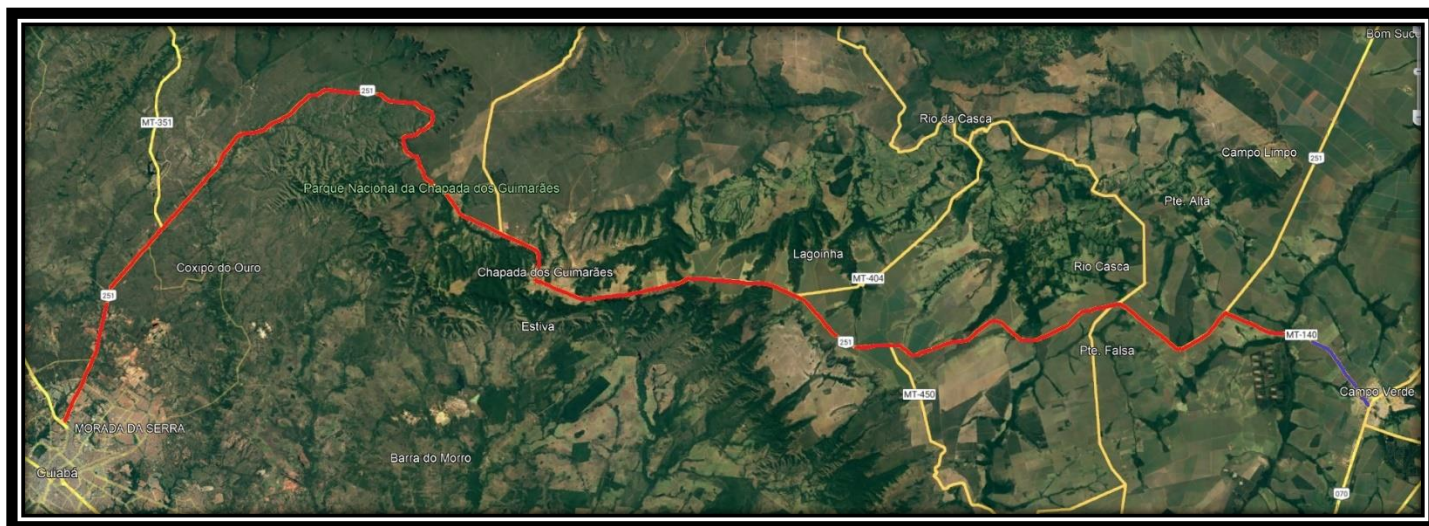


Figura 2 – Trecho da MT 140 e MT 251 via satélite.

**Trecho analisado:** 130,5 km, de Cuiabá/MT até Campo Verde/MT, divididos em 3 (três)

Subtrechos:

Subtrecho 1: MT-251, de Cuiabá/MT até o Mirante do Centro Geodésico, com 67,4 quilômetro;

Subtrecho 2: MT-251, do Mirante do Centro Geodésico até o do entroncamento com a MT-140, com 51,1 quilômetros;

Subtrecho 3: MT-140, do entroncamento com a MT-251 até Campo Verde/MT, com 12 quilômetros;

**Malha rodoviária:** pavimentada, pista simples e sem acostamento;

**Pedágio:** não;

**Sinalização vertical e horizontal:**

Subtrecho 1: sinalização em perfeitas condições.

Subtrecho 2 e 3: sinalização vertical em boas condições, mas a sinalização horizontal está desbotada;

**Trechos em Obra:** sim, está licitada a obra de recuperação funcional dos 51,10 quilômetros do Subtrecho 2, pela empresa FRATELLO ENGENHARIA LTDA, sendo que, até então, já foram recuperados cerca de 5 quilômetros;



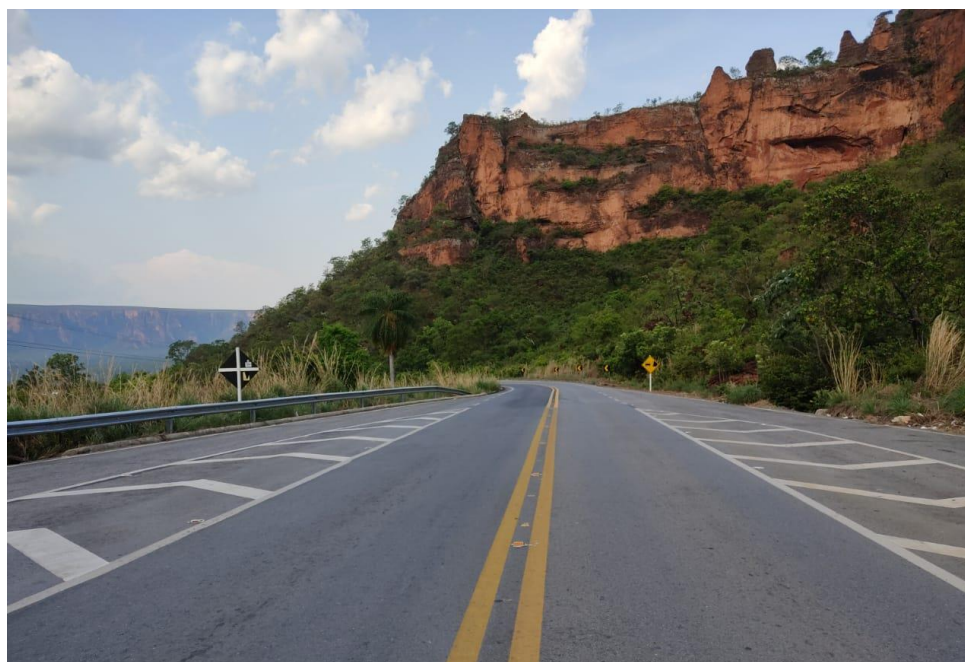
Figuras 3 e 4 – obra na MT 251.

**Observações:**

Subtrecho 1: estrada em perfeitas condições, pavimento novo e sem defeitos.

Subtrecho 2: a pavimentação da rodovia encontra-se extremamente degradada, apresentando, em praticamente todo o percurso, vários buracos, desgaste excessivo e remendos; os primeiros 5 quilômetros, que já foram restaurados, estão impecáveis e bem sinalizados;

Subtrecho 3: estrada com a pavimentação em boas condições, com remendos ao decorrer do trecho, principalmente nas laterais; trecho sem acostamento e sinalização horizontal desbotada;



Figuras 5 e 6 – trecho 1 da MT 251.



Figuras 7 e 8 – trecho 2 da MT 251



Figuras 9 – trecho 3, MT 140.

## TRECHO 2

MT-140

Do trevo de Campo Verde até o trevo de Planalto da Serra

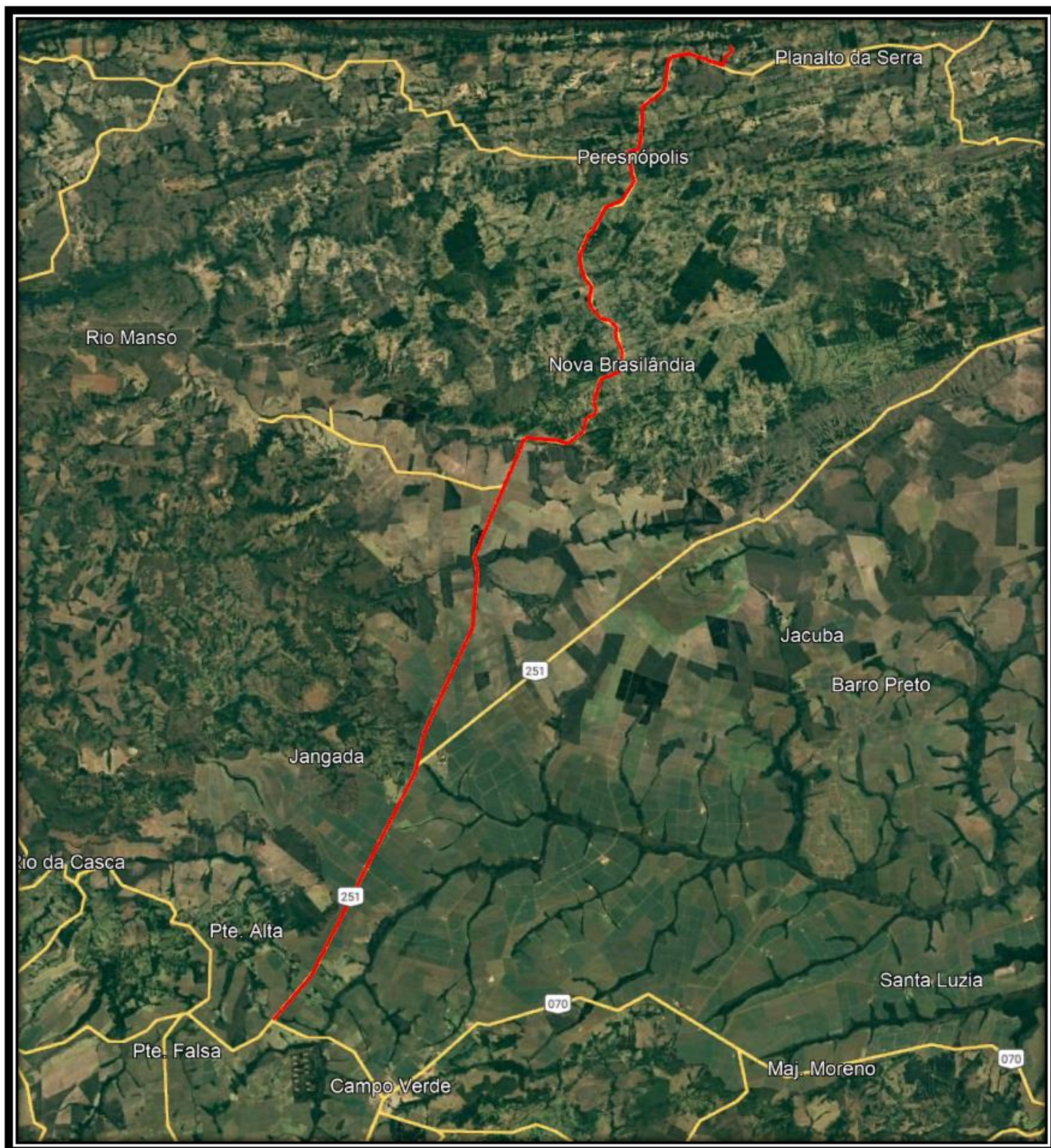


Figura 10 – Trecho da MT 140 via satélite.



**Trecho analisado:** 117 km, do trevo de Campo Verde/Nova Brasilândia até o trevo de Planalto da Serra/Santa Rita do Trivelato;

**Malha rodoviária:** pavimentada, pista simples com acostamento reduzido;

**Pedágio:** não;

**Sinalização vertical e horizontal:** via com a sinalização em boas condições;

**Trechos em Obra:** não;

**Observações:** o trecho em questão está em boas condições, apresentando apenas pontos com remendos; via bem sinalizada e com faixas de conversão, aumentando a segurança de eventuais retornos na via.



Figuras 11 e 12 – remendos no pavimento da MT-140.



Figuras 13 e 14 – trecho da MT-140.

### TRECHO 3

#### MT-140

Do trevo de Planalto da Serra até o entroncamento com a MT-240

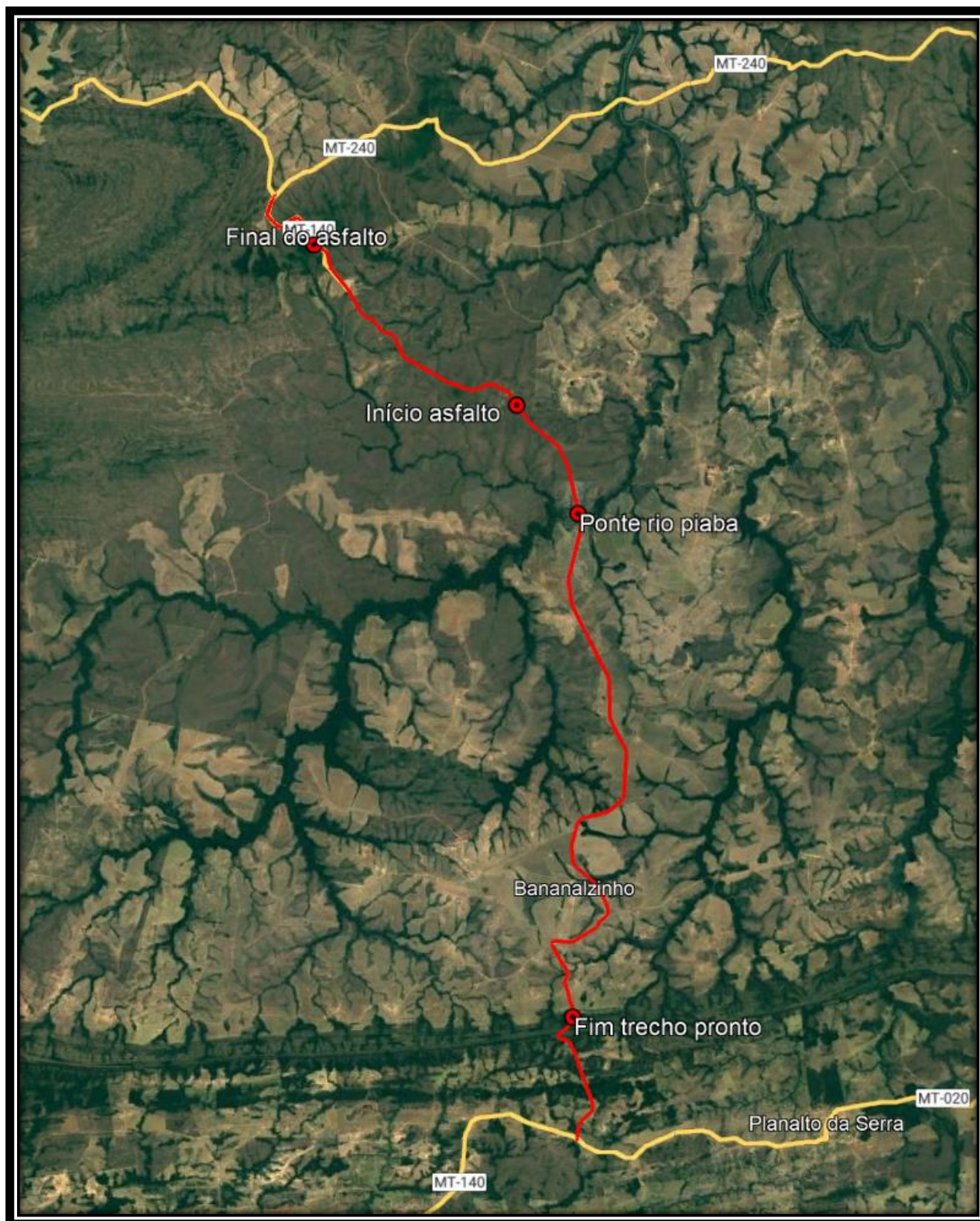


Figura 15 – Trecho da MT 140 via satélite.

**Trecho analisado:** 61,8 km, do trevo de Planalto da Serra/Santa Rita do Trivelato até o entroncamento com a MT-240;

**Malha rodoviária:** partes pavimentadas e não-pavimentadas;

**Pedágio:** não;

**Sinalização vertical e horizontal:** 8 quilômetros totalmente sinalizados, os demais sem sinalização;

**Trechos em Obra:** sim, obra de pavimentação nos 61,8 quilômetros, conforme abaixo:

**Subtrecho 1:** 6,94 quilômetros já pavimentados e sinalizados pela empresa DESTESA;

**Subtrecho 2:** 34,52 quilômetros em obra de implantação e pavimentação, executada pela empresa FRATELLO, ainda na fase de implantação;

**Subtrecho 3:** 20,34 quilômetros em obra de implantação e pavimentação, executada pelo CONSÓRCIO ZOPONE/ RODOVIA, sendo que 11 quilômetros se encontram pavimentados, mas sem sinalização;

**Observações:** trecho totalmente em obra de implantação e pavimentação, realizada por empresas diferentes e já em andamento. Os deslocamentos estão sendo realizados pelo desvio de obra e pelo eixo implantado da rodovia; os primeiros 6,94 quilômetros, que já estão prontos estão em perfeitas condições.



Figura 16 – trecho 1.



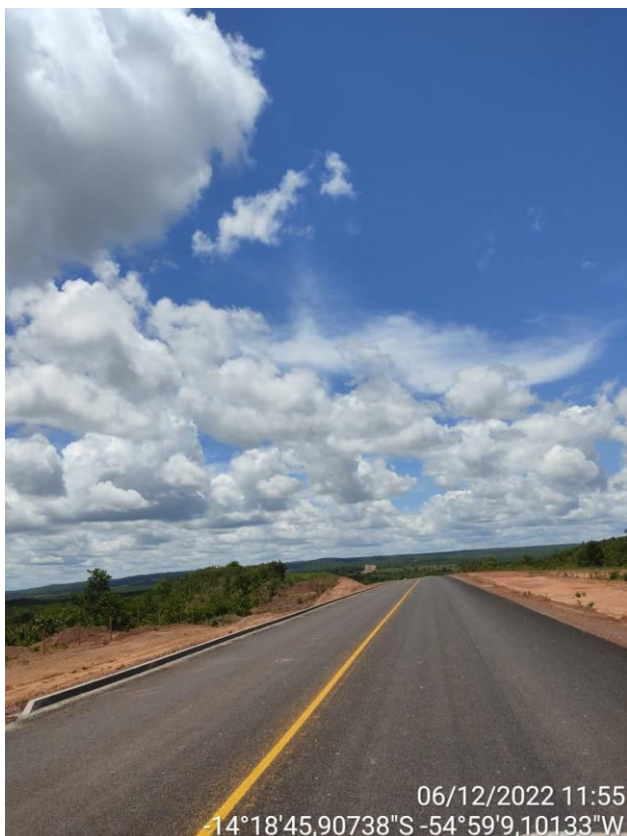
Figuras 17 e 18 – Trecho 2



Figuras 19, 20 e 21 – Trecho 2.



Figuras 22, 23 e 24 – trecho 2.



Figuras 25, 26 e 27 – trecho 3.



**TRECHO 4  
MT-140/MT-235**

**Do entroncamento com a MT-240 até Santa Rita do Trivelato**

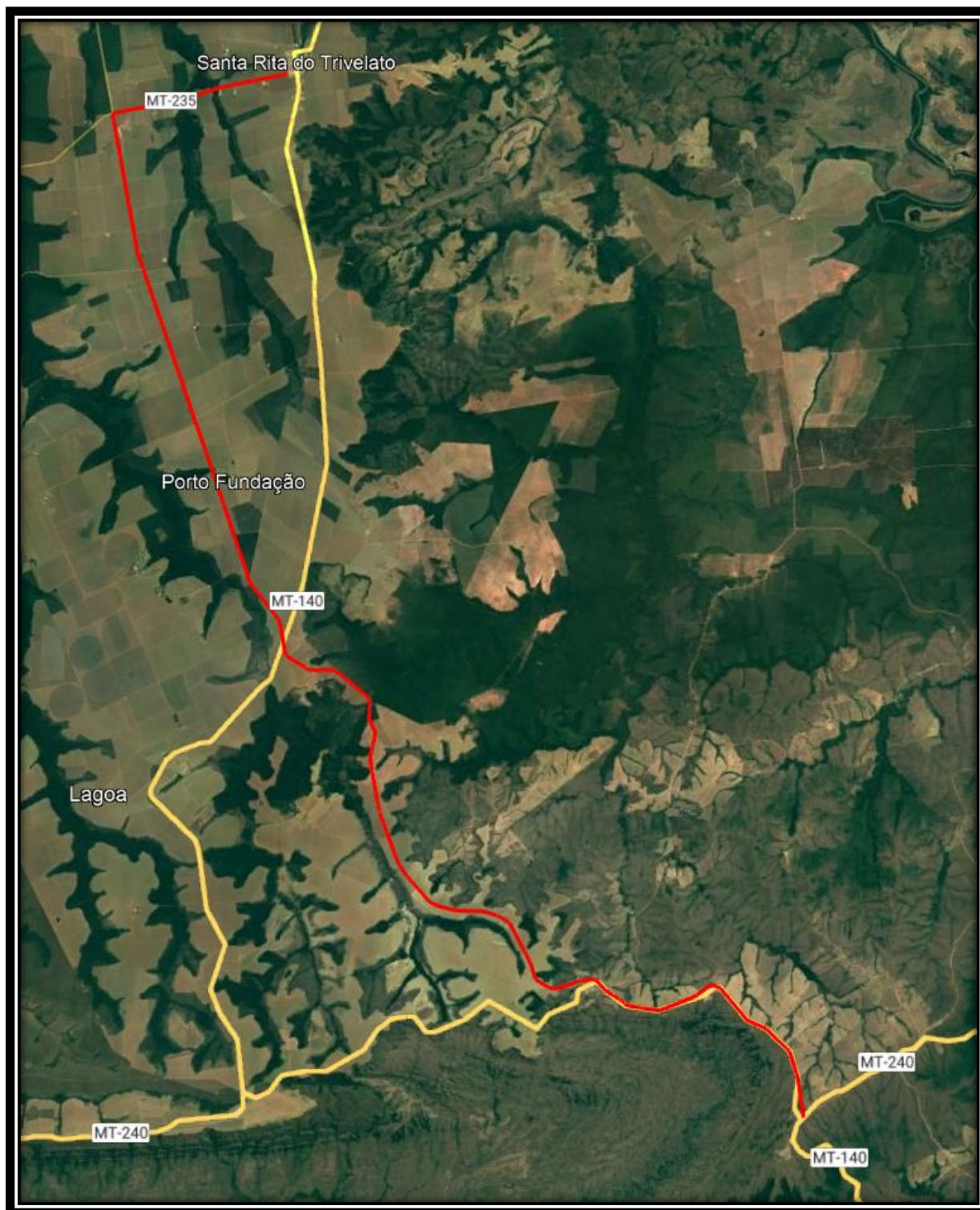


Figura 28 – Trecho da MT 140 via satélite.

**Trecho analisado:** 75 km, do entroncamento da MT-240 até Santa Rita do Trivelato;

**Malha rodoviária:** partes pavimentadas e não-pavimentadas;

**Pedágio:** não;

**Sinalização vertical e horizontal:** os últimos 16,49 quilômetros, chegando em Santa Rita do Trivelato, possuem sinalização horizontal e vertical em perfeitas condições;

**Trechos em Obra:** 58,66 quilômetros em obra de implantação e pavimentação, a partir do entroncamento com a MT-240, executada pelo CONSÓRCIO ZOPONE/ RODOVIA LTDA, sendo que 33,66 quilômetros já estão pavimentados, restando 25 quilômetros, entre as coordenadas 14°12'48"S 55°6'3"W e 14°4'44"S 55°14'46"W, que estão parcialmente implantados.

**Observações:** trecho em processo de pavimentação, atualmente com 66,66% já pavimentados, sendo que os 33,34% restantes já estão em obras. O eixo da rodovia foi modificado na obra de pavimentação, conforme o traçado no mapa acima, e não aparece nos aplicativos de mapa, como o google Earth. Os trechos já pavimentados estão em boas condições, faltando apenas a sinalização das vias e mesmo os trechos não pavimentados garantem uma boa trafegabilidade.

Os últimos 16,149 quilômetros, da Cargil-Trivelato até a cidade, trecho anteriormente denominado como MT-235, já estão pavimentados e sinalizados e já apresentam remendos no pavimento.



Figura 29 – Trecho com o pavimento remendado da MT 140.



Figuras 30, 31 e 32 – trechos em obra de pavimentação na MT-140.



Figuras 33, 34 e 35 – trechos em obra de pavimentação na MT-140.



Figuras 36 e 37 - trechos em obra de pavimentação na MT-140.



Figuras 38 e 39 - trechos pavimentados na MT-140.

**TRECHO 5**

**MT-140**

**De Santa Rita do Trivelato até Boa Esperança**

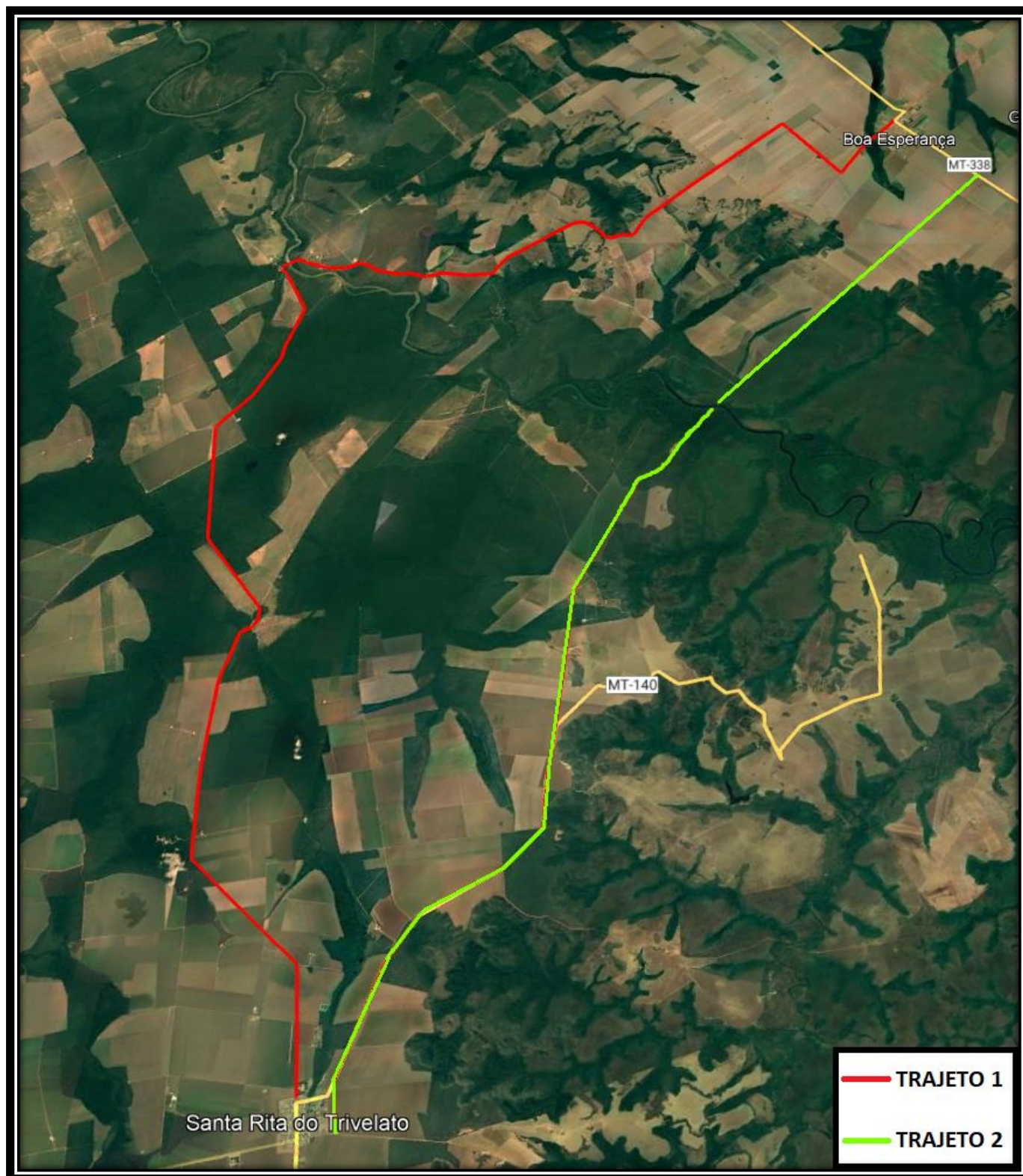


Figura 40 – Trecho da MT 140 via satélite.

**Trecho analisado:**

Trajeto 1, com 57,1 quilômetros, de Santa Rita do Trivelato até Boa Esperança;

Trajeto 2, com 38 quilômetros, de Santa Rita do Trivelato até a MT-338, em Boa Esperança.

**Malha rodoviária:**

Trajeto 1 - estrada vicinal, não pavimentada;

Trajeto 2 – implantada, em processo de pavimentação.

**Pedágio:** não;

**Sinalização vertical e horizontal:** inexistente;

**Trechos em Obra:**

Trajeto 1 – não;

Trajeto 2 – Obra de implantação e pavimentação nos 38 quilômetros do trajeto, realizada pela empresa GUIZARDI JUNIOR, com 4 quilômetros pavimentados, 17 quilômetros implantados e já recebendo a pavimentação e 17 quilômetros de estrada vicinal, sendo 12 quilômetros após a ponte do Rio Teles Pires;

Obra de construção de ponte de concreto pré-moldado protendido sobre o Rio Teles Pires, de 150,7 metros, em fase inicial, realizada pela empresa SOTEF – Sociedade Técnica de Engenharia e Fundações LTDA.

**Observações:**

Trajeto 1 – estrada vicinal utilizada atualmente para acessar a cidade de Boa Esperança; existem buracos na via e pontos de possível atoleiro; a ponte de concreto sobre o Rio Teles Pires não está em boas condições, visto que apresenta afundamento plástico no pavimento e buracos na estrutura devido ao desgaste excessivo em decorrência da utilização sem a devida manutenção.

Trajeto 2 – MT-140, em processo de implantação e pavimentação, atualmente utilizada apenas para acesso as propriedades da região, visto que não possui ponte no Rio Teles Pires, impossibilitando assim a utilização do trajeto; está licitada a implantação e pavimentação de toda sua extensão, bem como na ponte sobre o Rio Teles Pires e as obras já se encontram em execução.





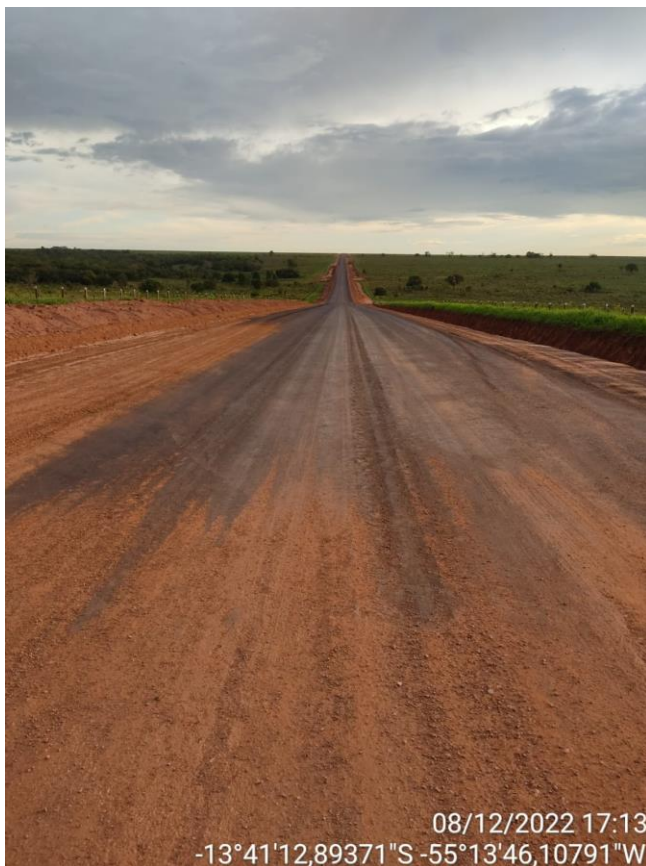
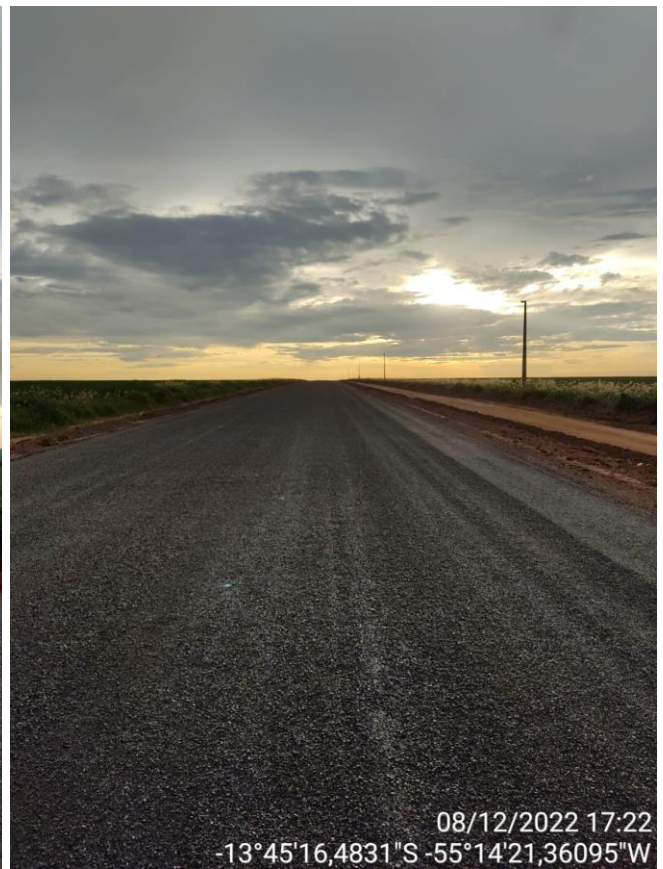
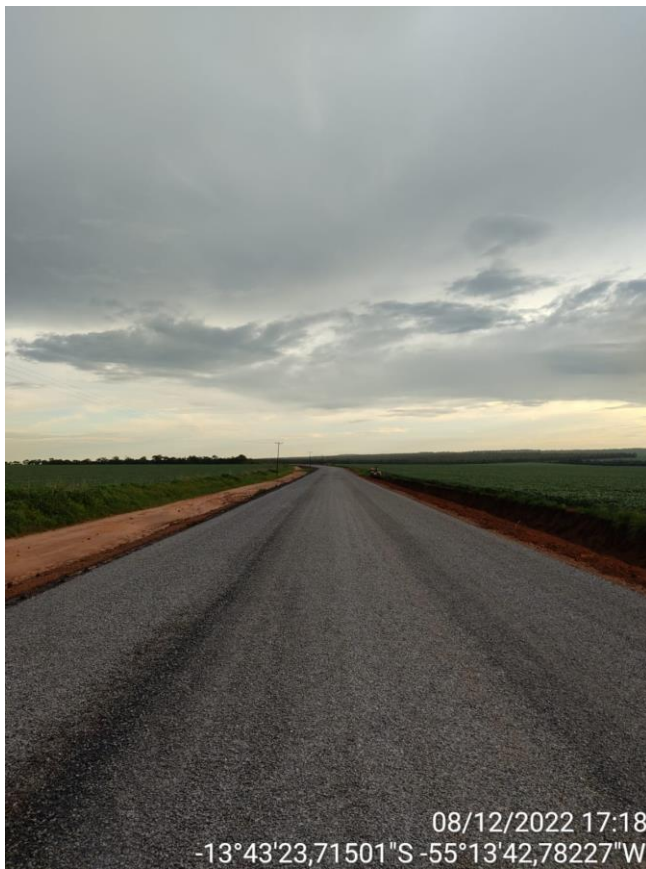
Figuras 41 e 42 – trajeto 1



Figuras 43 e 44 – trajeto 1



Figuras 45, 46, 47 e 48 – trajeto 1



Figuras 49, 50, 51 e 52 – trajeto 2



Figuras 53 e 54 – trajeto 2



Figuras 55 e 56 – obra de construção da ponte no lado norte.



Figuras 57 e 58 – obra de construção da ponte no lado sul.



Figuras 59 e 60 – obra de construção da ponte no lado sul.



**TRECHO 6**  
**MT-140/BR-242**  
**De Boa Esperança até Nova Ubiratã**

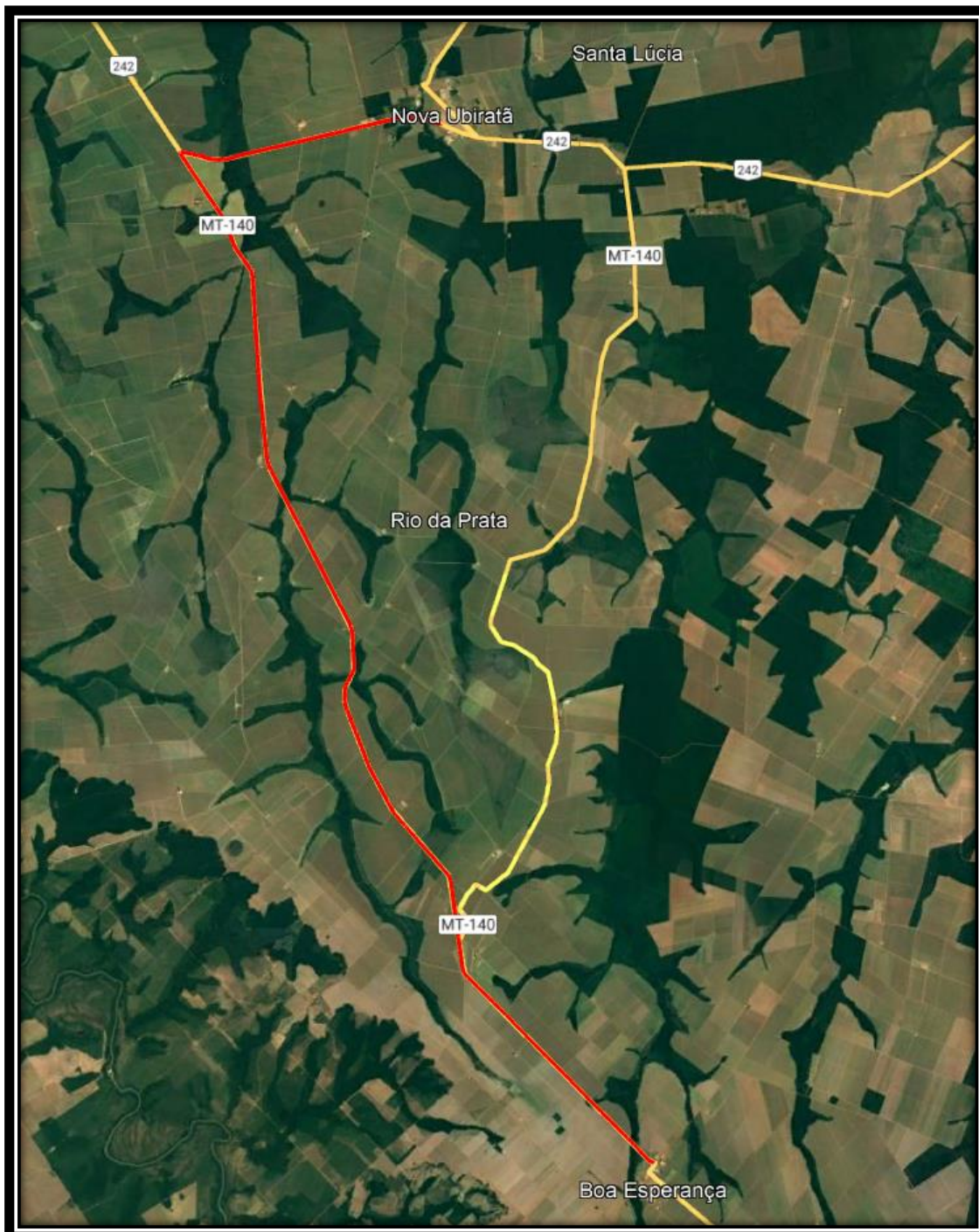


Figura 61 – Trecho da MT 140 e BR 242 via satélite.

**Trecho analisado:** 71 quilômetros, de Boa Esperança até Nova Ubiratã, sendo 60 quilômetros da MT-140 e 11 quilômetros da BR-242;

**Malha rodoviária:** pavimentada, pista simples e acostamento reduzido;

**Pedágio:** não;

**Sinalização vertical e horizontal:** em boas condições;

**Trechos em Obra:** não;

**Observações:** trecho totalmente pavimentado e em excelentes condições de trafegabilidade, apresentando apenas remendos em alguns trechos.



Figura 62 – Trecho da MT 140.



Figuras 63, 64 e 65 – Trecho da MT 140.

**TRECHO 7**  
**MT-140**  
**De Nova Ubiratã até Vera**

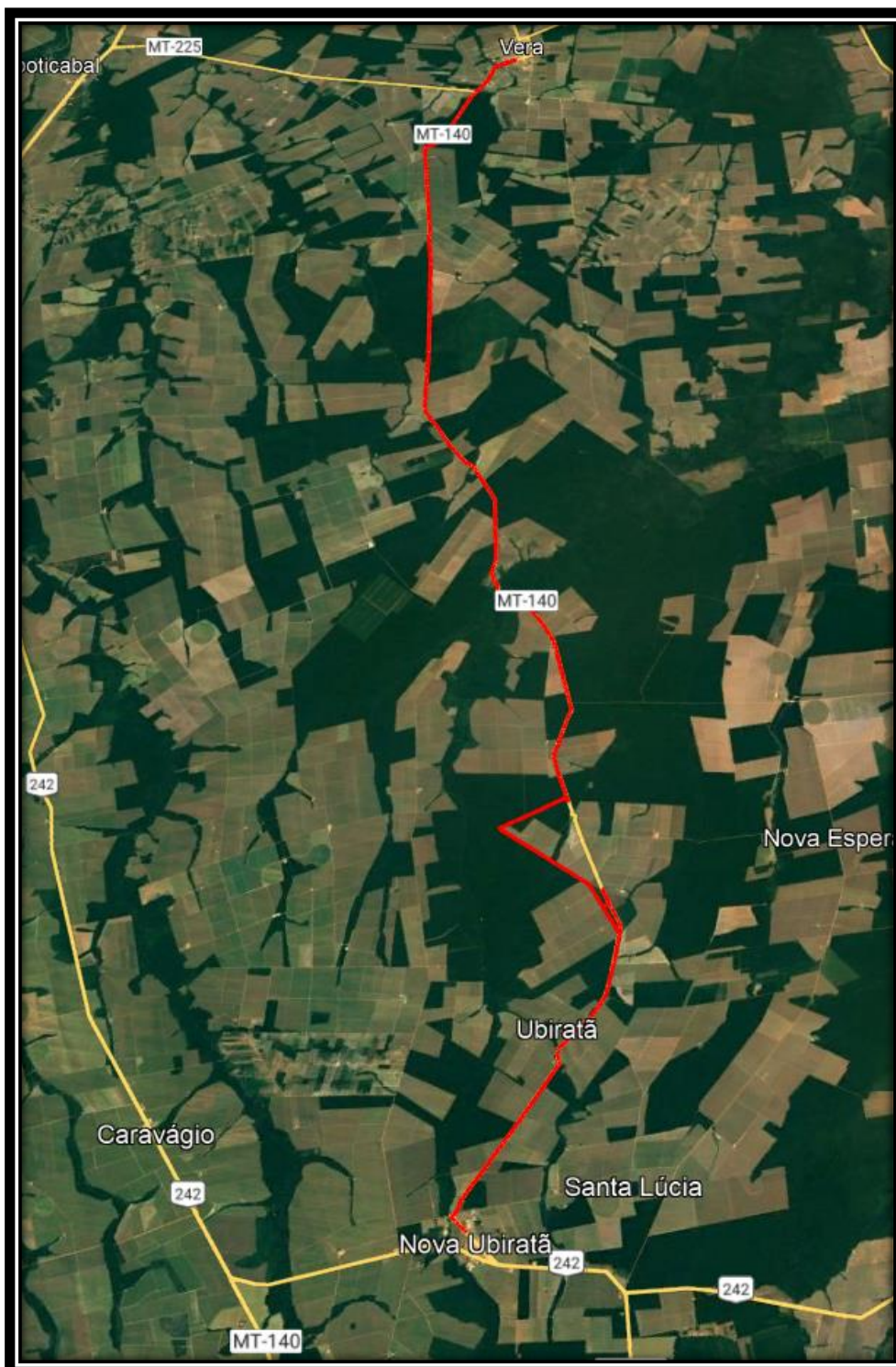


Figura 66 – Trecho da MT 140.

**Trecho analisado:** 95 quilômetros, de Nova Ubiratã até Vera, pela MT-140.

**Malha rodoviária:** estrada vicinal;

**Pedágio:** não;

**Sinalização vertical e horizontal:** não se aplica;

**Trechos em Obra:** obra de pavimentação, ainda não iniciada, do Rio Tartaruga ( $12^{\circ}40'0''S$   $55^{\circ}16'35''W$ ) até o entroncamento com a MT-225 ( $12^{\circ}19'14''S$   $55^{\circ}19'21''W$ ), com a extensão de 41,52 quilômetros;

**Observações:** trecho em estrada vicinal, contendo grande quantidade de buracos, trincas em malha tipo “couro de jacaré” e pontos passíveis de atolar veículos; a ponte do Rio Tartaruga ( $12^{\circ}40'0''S$   $55^{\circ}16'35''W$ ) está com tábuas soltas e com a estrutura empenada no centro; nota-se que com o aumento das chuvas a tendência é que a estrada fique bem crítica.



Figura 67 – Trecho da MT 140.



Figuras 68, 69 e 70 – trechos da MT 140.



Figuras 71, 72 e 73 – ponte sobre o rio tartaruga na MT 140.

## TRECHO 8

### MT-225

#### De Vera até o entroncamento com o novo eixo da MT-130

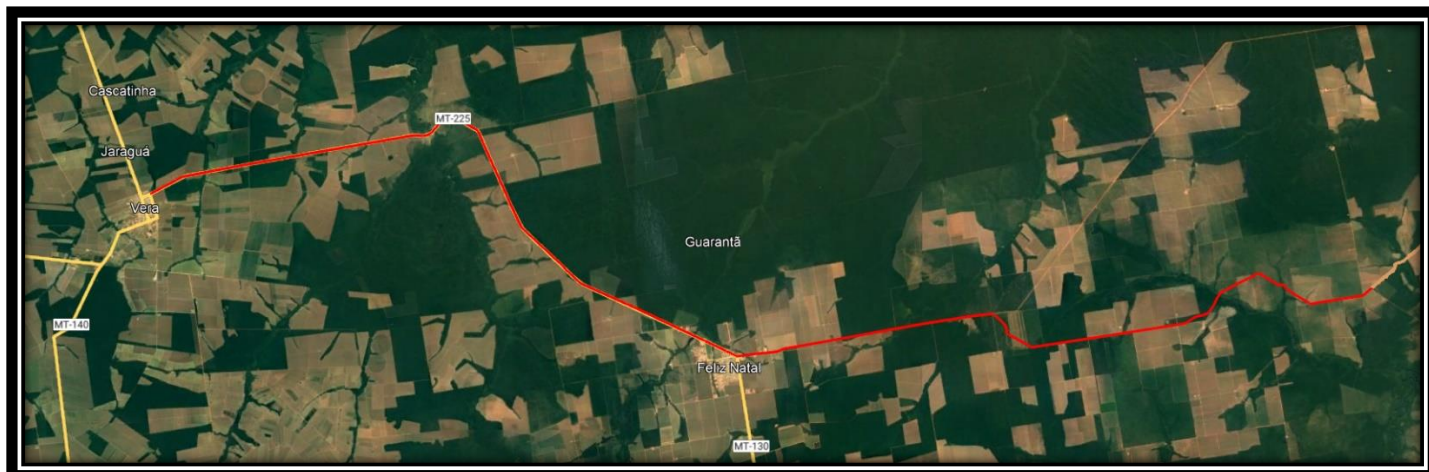


Figura 74 – Trecho da MT 225.

**Trecho analisado:** 93,5 quilômetros, de Vera até o entroncamento com o novo eixo da MT-130, pela MT-225.

**Malha rodoviária:** 64,5 quilômetros pavimentados, em pista simples com acostamento reduzido e 26 quilômetros de estrada vicinal;

**Pedágio:** não;

**Sinalização vertical e horizontal:** de Vera a Feliz Natal a sinalização encontra-se em boas condições, mas os demais trechos não estão sinalizados;

**Trechos em Obra:** obra de pavimentação, em 15,32 quilômetros, realizada pela empresa AGRICON, da coordenada 12°22'08"S 54°53'43"W até a 12°20'57"S 54°46'33"W. O trecho já se encontra pavimentado, faltando a construção de meio-fio e a sinalização da via;

Está sendo realizado projeto em fase 2, em 29,1 quilômetros, pela empresa ECOPLAN, da coordenada 12°20'57"S 54°46'33"W até 12°20'0"S 54°32'35"W.

**Observações:** de Vera até Feliz Natal, o pavimento está em condições de trafegabilidade, entretanto apresenta buracos na via, deformação plástica e pontos com remendo. De Feliz Natal até o entroncamento com o novo eixo da MT-130, 15,32 quilômetros já estão pavimentados, faltando apenas a sinalização e acabamento de meio-fio. Os últimos 29,1 quilômetros são em estrada vicinal, mas apresenta boa condição de trafegabilidade, apenas com buracos esporádicos.





Figuras 75, 76 e 77 – trecho da MT 225, de Vera a Feliz Natal.



Figuras 78, 79 e 80 – trecho da MT 225, de Feliz Natal até a entrada da estrada vicinal.



Figuras 81, 82 e 83 – trechos da MT 225 em estrada vicinal.

**TRECHO 9**

**MT-130**

**Do entroncamento com a MT-225 até Santiago do Norte**



Figura 84 – Trecho da MT 130.

**Trecho analisado:** 131 quilômetros, do entroncamento com a MT-225 até Santiago do Norte.

**Malha rodoviária:** em processo de pavimentação;

**Pedágio:** não;

**Sinalização vertical e horizontal:** não;

**Trechos em Obra:** Está sendo realizado projeto em fase 1, em 44 quilômetros, pela empresa SSM AUTOBAHN, da coordenada 12°20'0"S 54°32'35"W até a 12°29'40"S 54°11'44"W;

Obra de construção da ponte de concreto pré-moldado sobre o Rio VON DEN STEINEN, na coordenada 12°22'0"S 54°29'23"W, realizada pela empresa RIVOLI S.P.A;

Obra de construção da ponte de concreto pré-moldado sobre o Rio Ronuro, na coordenada 12°29'38"S 54°11'45"W, realizada pela empresa RIVOLI S.P.A;

Obra de implantação e pavimentação da MT-130, de 44,26 quilômetros, realizada pela construtora Tripolo, da coordenada 12°29'40"S 54°11'44"W, após a ponte do Rio Ronuro, até a coordenada 12°52'43"S 54°13'43"W, com 14,26 quilômetros implantados e 30 quilômetros na fase de implantação;

Obra de implantação e pavimentação da MT-130, de 42, 72 quilômetros, realizada pela empresa Cavalca, da coordenada 12°52'43"S 54°13'43"W até a coordenada 13°16'38"S 54°15'30"W, com 25 quilômetros pavimentados e 17,7 na fase de implantação.

**Observações:** a MT-130, no trecho em questão, está sendo implantada em um eixo diferente do previsto inicialmente, conforme figura 84. Os primeiros 44 quilômetros são realizados em estrada vicinal com buracos, com possível pavimentação após a elaboração dos projetos, passando pela obra da ponte sobre o rio Von Den Steinen e Rio Ronuro; os 87 quilômetros subsequentes estão em obra de implantação e pavimentação, apresentando boa trafegabilidade inclusive nos trechos ainda não pavimentados. Acredita-se que com o aumento das chuvas as obras sofram uma desaceleração.



Figuras 85, 86 e 87 – trecho sem obras da MT-130.



Figuras 88 e 89 – ponte sobre o Rio Von Den Steinen.



Figuras 90 e 91 – ponte sobre o Rio Von Den Steinen.

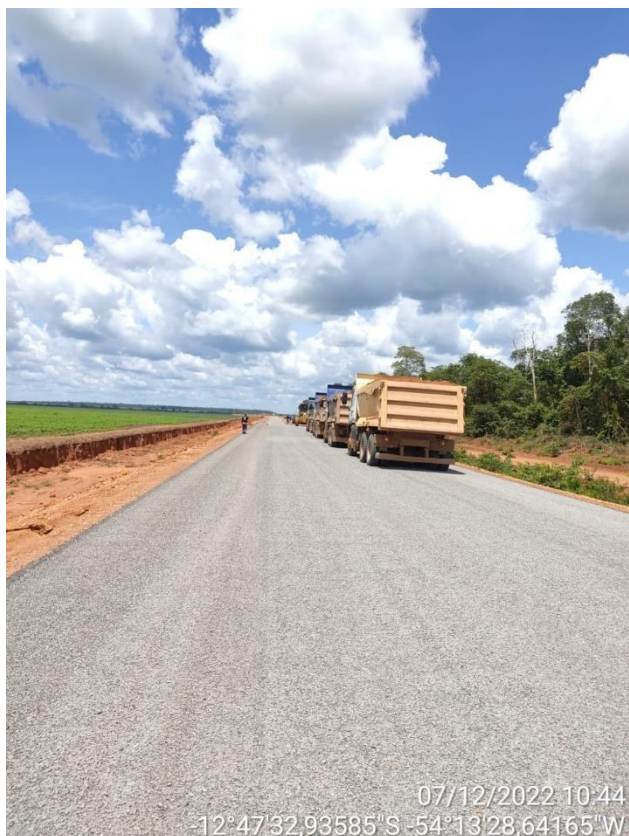




Figuras 92, 93, 94 e 95 – ponte sobre o Rio Ronuro.



Figuras 96, 97, 98 e 99 – obra no trecho da construtora Tripolo.



Figuras 100, 101 e 102 – obra no trecho da construtora Tripolo.



Figuras 103, 104 e 105 – obra no trecho da construtora Cavalca.

**TRECHO 10**  
**MT-130**  
**De Santiago do Norte até Paranatinga**

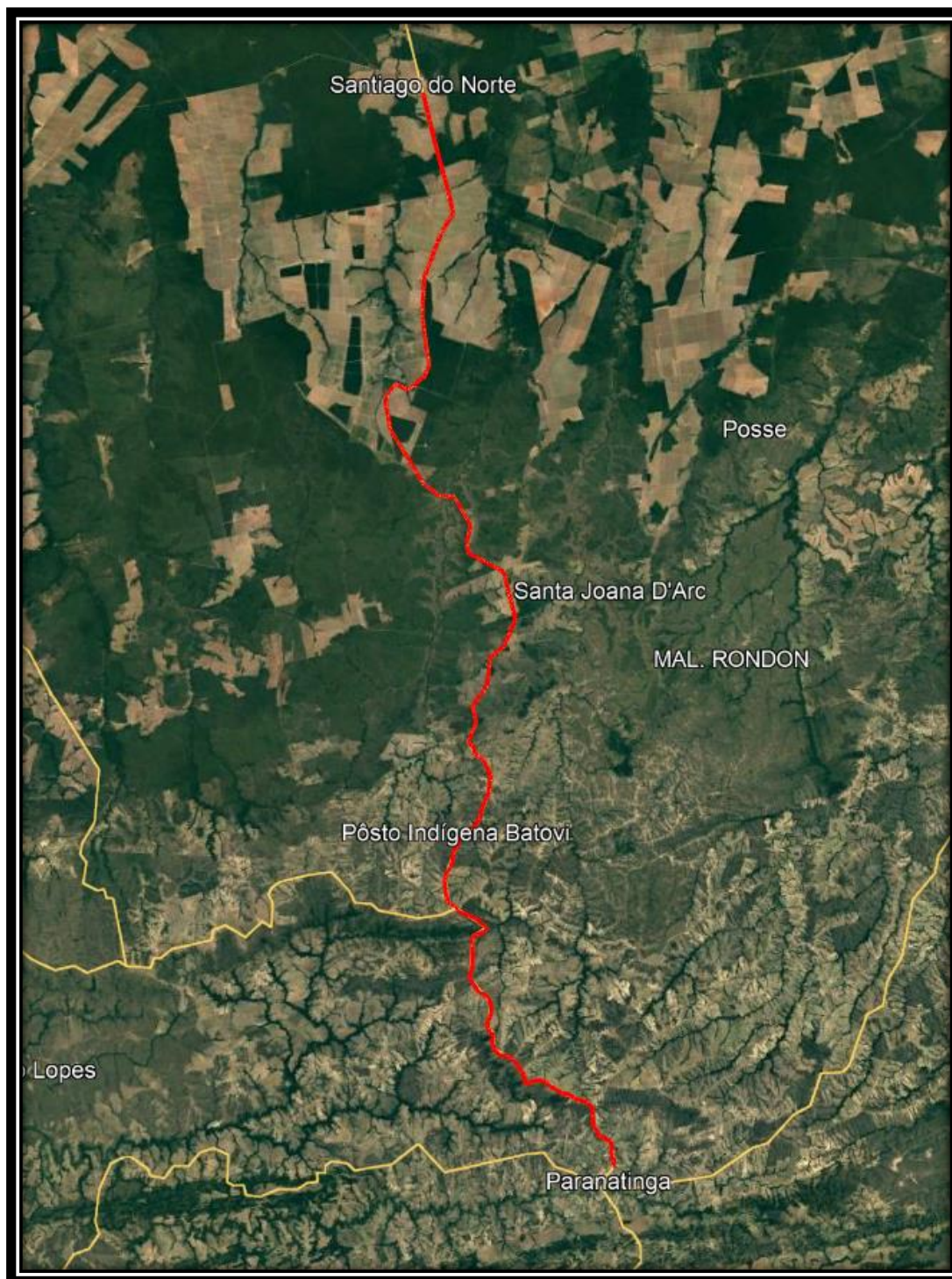


Figura 106 – Trecho via satélite da MT 130.

**Trecho analisado:** 158 quilômetros, de Santiago do Norte até Paranatinga.

**Malha rodoviária:** estrada vicinal com trechos em processo de pavimentação;

**Pedágio:** não;

**Sinalização vertical e horizontal:** não;

**Trechos em Obra:** Obra de implantação e pavimentação da MT-130, de 24 quilômetros, realizada pela empresa GUIZARDI JUNIOR, da coordenada 13°16'38"S 54°15'30"W, até a coordenada 13°20'38"S 54°14'29"W, com 7,6 quilômetros pavimentados;

Obra de manutenção da MT-130, de 83,42 quilômetros, realizada pela empresa DSA, da coordenada 13°28'0"S 54°09'19"W até a coordenada 14°08'48"S 54°12'51"W.

Obra de pavimentação da MT-130, de 44,34 quilômetros, realizada pela empresa FRATELLO, da coordenada 14°08'48"S 54°12'51"W até a coordenada 14°24'53"S 54°02'43"W, com 24,7 quilômetros já pavimentados e sinalizados, restando 19,64 quilômetros que já possuem camada de pavimento na via, mas ainda estão em obras para a finalização e posterior obra de sinalização.

**Observações:** saindo de Santiago do Norte, 7,6 quilômetros estão pavimentados, mas sem sinalização, e 16,4 quilômetros estão sendo implantados, mas ainda sim possui grande quantidade de buracos; os 83,42 quilômetros subsequentes figuram o pior trecho da MT-130, devido a grande quantidade de erosões e buracos na via, entretanto, está ocorrendo obra de manutenção dessa via, o que pode vir a melhorar a trafegabilidade do trecho; os 44,34 quilômetros antes de Paranatinga já estão praticamente 100% pavimentados, faltando apenas o acabamento em 19,64 quilômetros.



Figura 107 – obra de implantação e pavimentação.



Figuras 108, 109 e 110 – trecho de implantação e pavimentação da MT-130.



Figuras 111, 112 e 113 – trecho previsto manutenção na MT-130.





Figuras 114, 115 e 116 – trecho previsto manutenção na MT-130.



Figuras 117, 118, 119 e 120 – trecho com obra de pavimentação na MT-130.



Figuras 121, 122, e 123 – trecho com obra de pavimentação na MT-130.



Figura 124 – trecho pavimentado na MT-130.

## TRECHO 11

### MT-020

#### De Paranatinga até o entroncamento com a MT-129

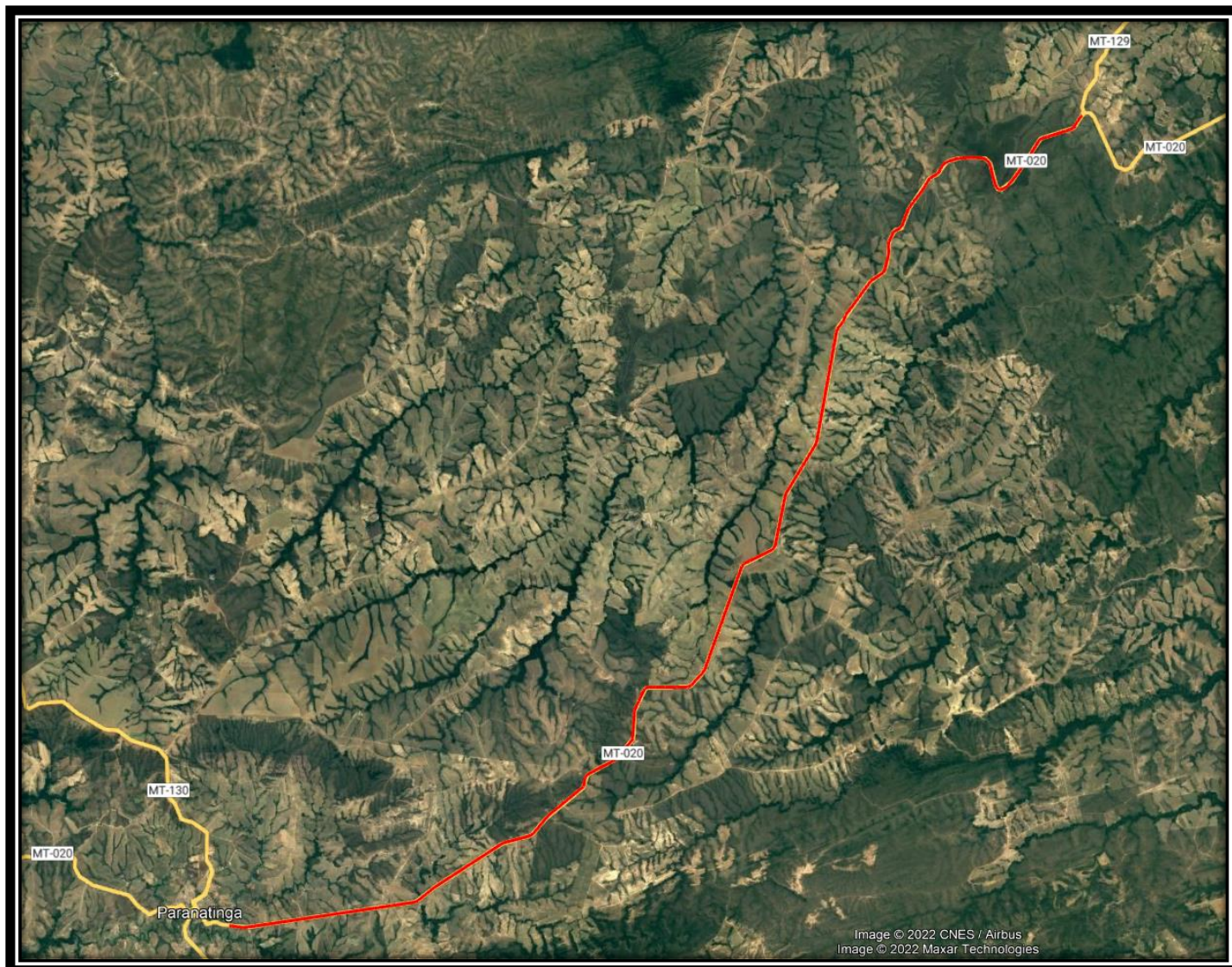


Figura 125 – Trecho via satélite da MT 020.

**Trecho analisado:** 76,5 quilômetros, de Paranatinga até o entroncamento com a MT-129, trevo para Gaúcha do Norte.

**Malha rodoviária:** pavimentada em pista simples com acostamento reduzido;

**Pedágio:** não;

**Sinalização vertical e horizontal:** sinalização vertical em condições, mas a horizontal encontra-se bastante desbotada;

**Trechos em Obra:** não.

**Observações:** A pavimentação do trecho foi entregue em setembro de 2020 e embora apresente boa trafegabilidade, já possui pontos com pequenos buracos e remendos; a sinalização horizontal encontra-se desgastada.



Figuras 126, 127 e 128 – trecho da MT-020.

## TRECHO 12

### MT-129

Do entroncamento com a MT-020 até Gaúcha do Norte

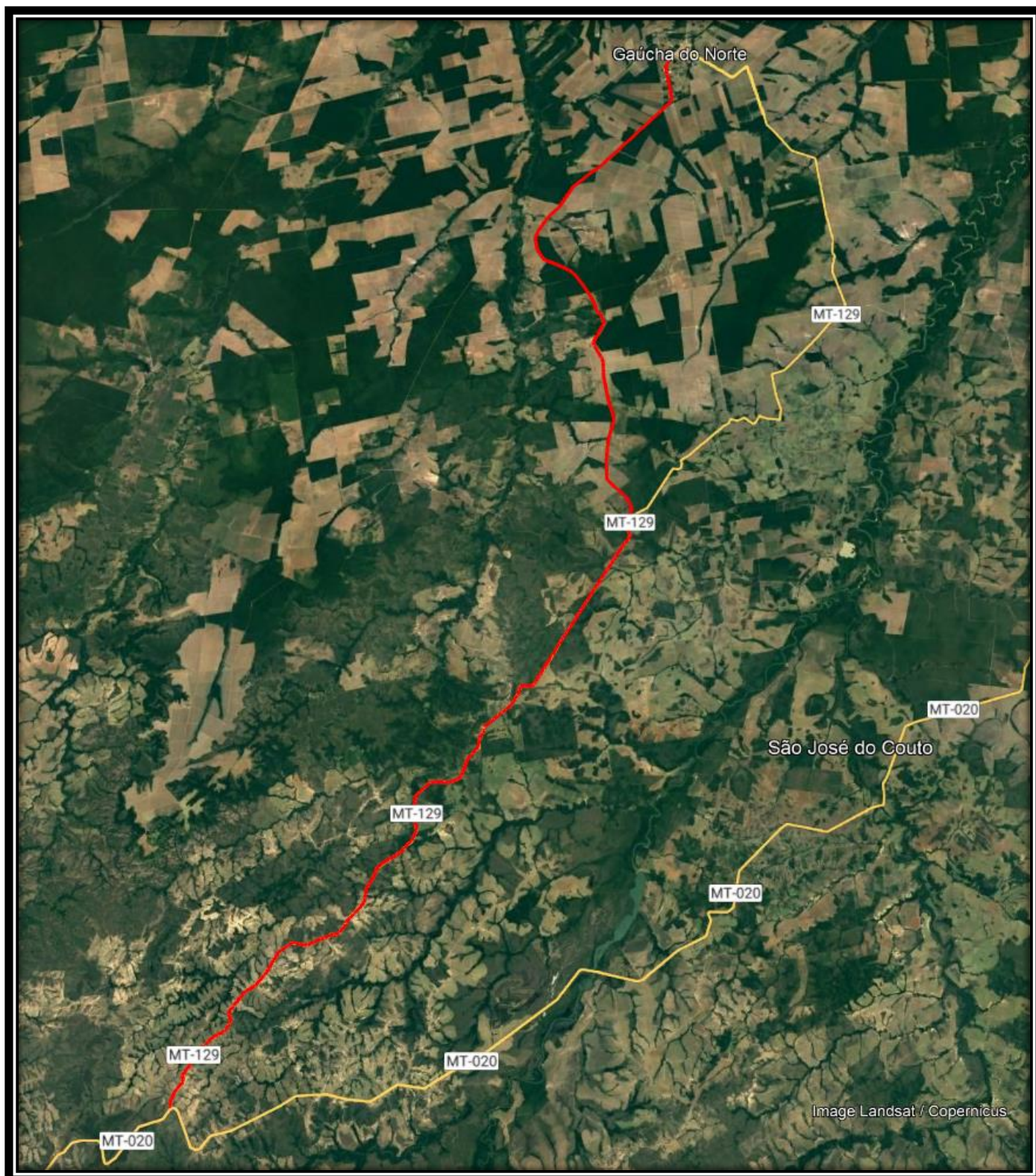


Figura 129 – Trecho via satélite da MT 129.

**Trecho analisado:** 118,7 quilômetros, do entroncamento com a MT-020 até Gaúcha do Norte.

**Malha rodoviária:** 79,7 quilômetros em obra de pavimentação e 39 quilômetros com a pavimentação já concluída, em pista simples com acostamento.

**Sinalização vertical e horizontal:** o trecho já pavimentado está com a sinalização vertical e horizontal nova, em perfeitas condições.

**Trechos em Obra:** entrando na MT-129, partindo da MT-020, os primeiros 39,58 quilômetros estão em obra de implantação e pavimentação, executada pela empresa MT-SUL, com 5 quilômetros já pavimentados e 3 quilômetros implantados;

Os 40,1 quilômetros subsequentes estão com previsão de obra para implantação e pavimentação, a cargo da Associação dos usuários da rodovia MT129 e extensão;

Os 39,02 quilômetros antes de Gaúcha do Norte já foram pavimentados pela Associação dos usuários da rodovia MT 129 e extensão.

**Observações:** os trechos que ainda faltam pavimentar apresentam bastante buracos e deformidades na via, ocasionando trepidação durante o deslocamento, mas não prejudicando a trafegabilidade. Os 39 quilômetros com a pavimentação finalizada estão em perfeitas condições.



Figura 130 – trecho inicial da MT 129.





Figuras 131, 132 e 133 – trecho inicial da MT 129.



Figuras 134, 135 e 136 – trecho não pavimentado da MT 129.



Figuras 137 e 138 – trecho não pavimentado da MT 129.

**TRECHO 13**  
**BR-242/MT-324 (projetada)**  
**De Gaúcha do Norte até MT-130 (Santiago do Norte)**



Figura 139 – Trecho via satélite da BR242/MT324.

**Trecho analisado:** 128 quilômetros, de Gaúcha do Norte até a MT-130, em Santiago do Norte.

**Malha rodoviária:** rodovia planejada, em estrada não pavimentada.

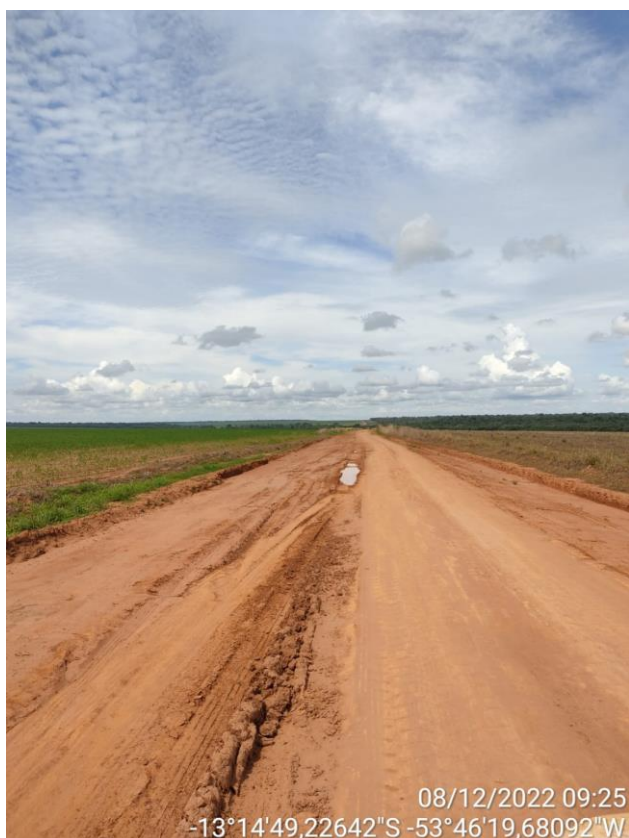
**Sinalização vertical e horizontal:** não se aplica.

**Trechos em Obra:** não.

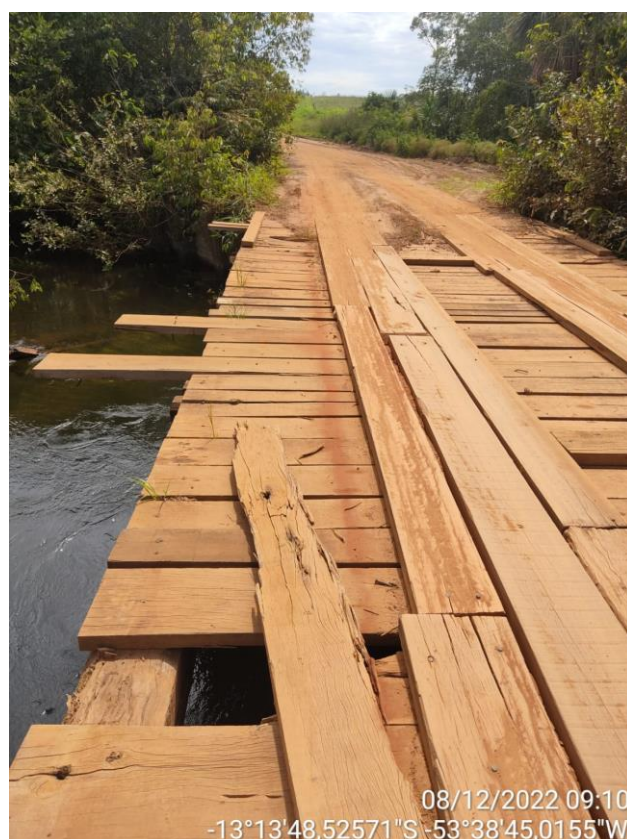
**Observações:** trecho sob o eixo da rodovia planejada MT-324 e BR-242, não possuindo, atualmente, obra de implantação/pavimentação prevista. A via apresenta vários pontos com buracos, mas ainda sim possui uma boa trafegabilidade. As pontes do Ribeirão Kevuaieli ( $12^{\circ}13'48''S$   $53^{\circ}38'45''W$ ) e Ribeirão Bacaeri ( $13^{\circ}17'11''S$   $53^{\circ}55'37''W$ ) encontram-se em péssimas condições, visto que algumas madeiras da estrutura estão quebradas, necessitando de manutenção urgente. A cabeceira do Rio Jatobá ( $13^{\circ}23'17''S$   $54^{\circ}11'02''W$ ) está com um degrau para acessar a ponte, no lado oeste da mesma. O deslocamento por meio desse trecho é 241 quilômetros mais perto em comparação com a alternativa por Paranatinga, sendo, portanto, uma via de extrema importância para Gaúcha do Norte e Santiago do Norte.



Figuras 140, 141, 142 e 143 – trecho da BR242/MT324.



Figuras 144, 145, 146 e 147 – trecho da BR242/MT324.



Figuras 148, 149 e 150 – ponte sobre o Ribeirão Kevuaieli.



Figuras 151, 152 e 153 – ponte sobre o Ribeirão Bacaeri.





Figuras 154 e 155 – ponte sobre o Rio Jatobá.

## TRECHO 14

### BR-242

De Santiago do Norte até o entroncamento com a MT-140



Figura 156 – Trecho via satélite da BR242.

**Trecho analisado:** 72 quilômetros, de Santiago do Norte até o entroncamento com a MT-140 (rodovia não existe nos mapas convencionais).

**Malha rodoviária:** rodovia federal pavimentada, em pista simples e com acostamento.

**Sinalização vertical e horizontal:** em boas condições.

**Trechos em Obra:** não.

**Observações:** rodovia federal com pavimento novo e em boas condições, não apresentando patologias na via. A estrada percorrida não existe nos mapas convencionais (google maps, google Earth, waze, etc...), mas possui boa trafegabilidade e liga Santiago do Norte até a BR-163, em Sorriso, passando por Nova Ubiratã.



Figuras 157 e 158 – trecho da BR-242.

## TRECHO 15

### MT-140

#### Do entroncamento com a BR-242 até Boa Esperança



Figura 159 – Trecho via satélite da MT 140.

**Trecho analisado:** 47,9 quilômetros, do entroncamento com a BR-242 até a cidade de Boa Esperança.

**Malha rodoviária:** 15,3 quilômetros pavimentados, pista simples com acostamento reduzido; 11 quilômetros implantados, recebendo a pavimentação e 21,6 quilômetros de estrada vicinal.

**Sinalização vertical e horizontal:** não possui sinalização horizontal e vertical.

**Trechos em Obra:** sim, obra de implantação e pavimentação em toda a extensão do trecho, executada pela empresa DESTESA, com 15,3 quilômetros pavimentados, 11 quilômetros implantados e 21,6 quilômetros ainda não implantados.

**Observações:** estrada que liga a cidade de Boa Esperança até a BR-242, com acesso para o leste do estado, criando vias alternativas no sentido sul/norte. O trecho que ainda é executado em estrada vicinal apresenta buracos, mas ainda sim é possível executar o trajeto com boa trafegabilidade.



Figuras 160, 161 e 162 – trecho da MT 140.



Figuras 163 e 164 – trecho da MT 140.



Figuras 165, 166 e 167 – trecho da MT 140.



Figuras 168 e 169 – trecho da MT 140.



## TRECHO 16

### MT-240

Do entroncamento com a MT-140 até a BR364/163

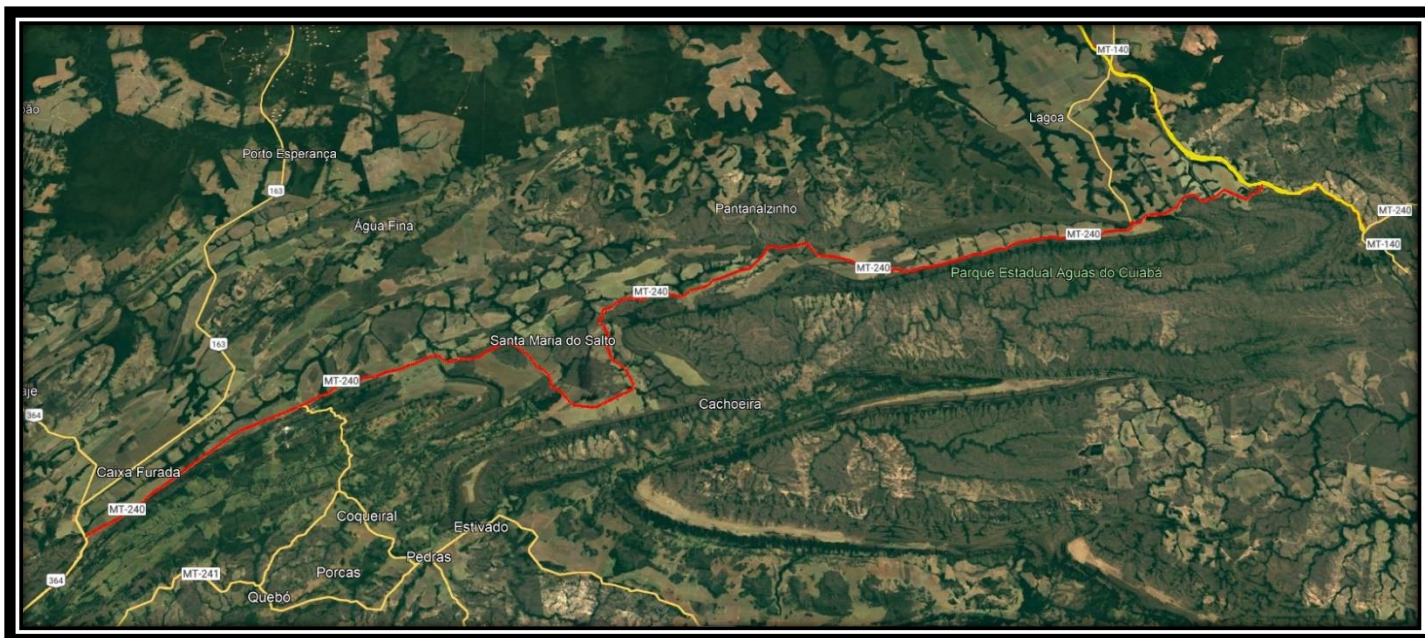


Figura 170 – Trecho via satélite da MT 240.

**Trecho analisado:** 153,5 quilômetros, do entroncamento com o novo eixo da MT-140 até o entroncamento com a BR-364/163.

**Malha rodoviária:** estrada vicinal.

**Sinalização vertical e horizontal:** não possui sinalização horizontal e vertical.

**Trechos em Obra:** obra de manutenção em rodovia não pavimentada, executada pela empresa EMPA, em 94,70 quilômetros, partindo da BR-364/163;

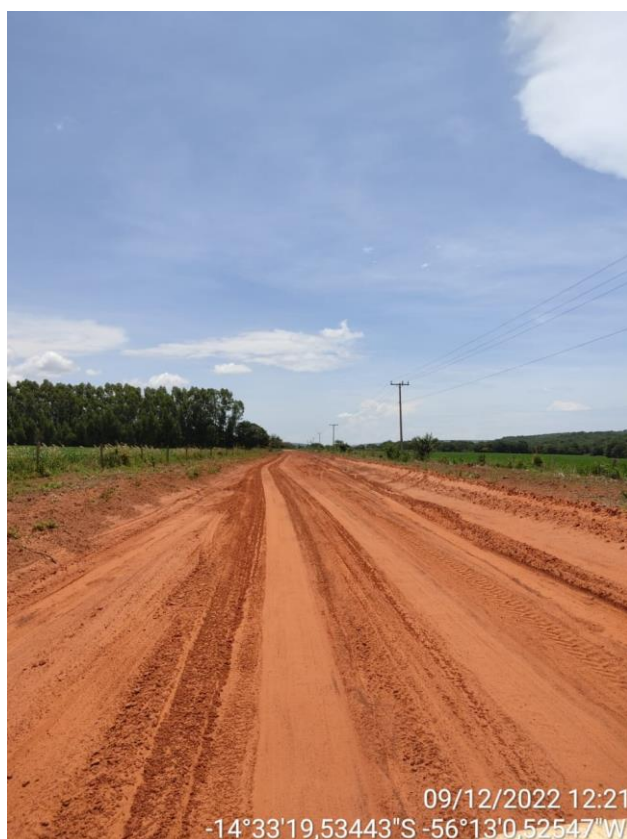
**Observações:** trecho com grande quantidade de buracos e corrugações tipo “costela de vaca”, ocasionando trepidação durante o deslocamento; a empresa EMPA, por meio do Consórcio intermunicipal de Desenvolvimento econômico, social e ambiental do Alto do Rio Paraguai - MT, está executando a manutenção da via, por meio de cascalhamento, entretanto, a via continua em péssimas condições e, devido ao início das chuvas, os pontos em que a empresa cascalhou estão escorregadios e figuram como possíveis locais de atoleiro no escoamento da safra.



Figuras 171, 172, 173 e 174 – trecho da MT 240.



Figuras 175, 176, 177 e 178 – trecho da MT 240.



Figuras 179, 180, 181 e 182 – trecho da MT 240.



Figuras 183, 184 e 185 – trecho da MT 240.



Figura 186 – trecho da MT 240.



**Edeon Vaz Ferreira**  
Diretor Executivo  
edeon@mplmt.com.br  
(61) 9 8111-9889  
www.aprosoja.com.br